

Záměr: „Ulice Bakalovo nábreží – úprava vnitrobloku“

INVESTIČNÍ ZÁMĚR (IZ)

ULICE BAKALOVO NÁBŘEŽÍ - ÚPRAVA VNITROBLOKU

Vypracoval:

OI MMB, Oddělení předprojektové přípravy staveb a kontroly

Souhlasím s návrhem řešení dle IZ
Ing. Martin Račanský, vedoucí odboru OD MMB

...

Ulice Bakalovo nábřeží - úprava vnitrobloku

1. Základní údaje

Název	Ulice Bakalovo nábřeží - úprava vnitrobloku
Žadatel	MČ Střed
Email žadatele	
Předkladatel	Odbor dopravy (OD)
Útvar zpracování IZ	Odbor investiční (OI)
Referent IZ	
Popis	Souhlas se zpracováním investičního záměru byl schválen na schůzi RMB č. R8/108 dne 14.10.2020. Předmětem investičního záměru je úprava prostoru vnitrobloku na ulici Bakalovo nábřeží v městské části Brno - střed, zejména rekonstrukce komunikací a legalizace parkovacích míst. Cílem záměru je vytvoření legálních 72 parkovacích míst včetně 4 míst pro ZTP + 2 místa pro motocykly. Dále v rámci úpravy vnitrobloku vzniknou nové pěší komunikace a ozelenění.
Zdůvodnění	Vnitroblok na ulici Bakalovo nábřeží vykazuje velké množství negativních aspektů, většina z nich se týká dopravy. Špatná organizace dopravy se projevuje zejména v ranních hodinách, kdy rodiče vozí děti do místní ZŠ. Nevyhovující je také řešení dopravy v klidu, kdy jsou pro parkování využívány i plochy mimo vyhrazená místa. To vše negativně ovlivňuje kvalitu veřejného prostoru. Úpravou dojde k legalizaci parkovacích míst, což přinese pohodlnější a bezpečnější využití prostoru vnitrobloku a zároveň zachová současné prostorové uspořádání ploch.
Budoucí provozovatel	Brněnské komunikace a.s.; MČ Střed;
Email budoucího provozovatele	bkom@bkom.cz
Koordinace s ostatními záměry	

2. Finanční parametry

2.1. Přípravná fáze

	Náklady bez DPH	DPH	Náklady včetně DPH
Majetkoprávní vypořádání	0 Kč	21 %	0 Kč
Projektová příprava	993 000 Kč	21 %	1 202 000 Kč
Příprava celkem	993 000 Kč		1 202 000 Kč

2.2. Realizační fáze

Stavební náklady	12 110 000 Kč	21 %	14 653 000 Kč
Nestavební náklady	0 Kč	21 %	0 Kč
Rezerva	1 210 000 Kč	21 %	1 464 000 Kč
Inženýring	310 000 Kč	21 %	375 000 Kč
Autorský dozor	350 000 Kč	21 %	424 000 Kč
Realizace celkem	13 980 000 Kč		16 916 000 Kč

2.3. Přípravná a realizační fáze

Příprava a realizace celkem	14 973 000 Kč	18 118 000 Kč
------------------------------------	----------------------	----------------------

2.4. Provozní fáze

Provozní náklady

Neinvestiční náklady v podobě biologické rekultivace (modelace terénu, zatravnění, výsadba drobné zeleně) v odhadovaných nákladech 150 000 Kč budou jednorázové provozní náklady, které nevstupují do ceny investice.

V rámci vybudování nových parkovacích míst budou provozní náklady zvýšeny. Jedná se o běžnou údržbu: zimní údržba, čištění, správa.

Provozní náklady lze vyčíslit

☒

Roční provozní náklady

50 000 Kč

0 %

50 000 Kč

Nároky na pracovní místa

☐

2.5. Příjmy

Příjmy

Investice nebude generovat příjmy

Příjmy lze vyčíslit

☐

2.6. Finanční zdroje

Způsob zajištění finančních zdrojů

Realizace investice bude hrazena z rozpočtu statutárního města Brna. V současné době není zařazena v rozpočtu SMB.

Podrobný finanční rozpis v příloze

☐

Etapizace, varianty jsou v příloze

☐

Sazba DPH podle zákona o DPH č. 235/2004 Sb. v platném znění - § 47.

3. Termíny

Předpoklad zahájení realizace 13. 1. 2022

Přípravné a projektové práce (měsíce) 12

Délka realizace stavby (měsíce) 6

4. Rizika a jejich kategorie

Riziko - majetkoprávní vztahy Není identifikováno

Riziko - techn. a dopr. infrastruktura Nízké

Riziko - ÚPmB Není identifikováno

Riziko - hydrolog. a geotechn. Není identifikováno

Riziko - vlivy projektu na ŽP Není identifikováno

Riziko - koordinace v území Není identifikováno

Jiné

5. Umístění (vazba na GIS)

Městská část	Brno-střed
Katastrální území	Štýřice
Ulice	
Seznam parcel	Štýřice 403/1, Štýřice 403/2, Štýřice 403/3, Štýřice 403/9, Štýřice 403/10, Štýřice 433/1, Štýřice 416/11
Nároky na zábor pozemků	Realizace investice si vyžádá trvalý zábor pozemků v ploše vlastního objektu, nového parkovacího stání; rozsah bude upřesněn v dalším stupni PD. Nároky na dočasný zábor vzniknou pouze krátkodobě, a to v průběhu realizace investice. Rozsah dočasného záboru bude upřesněn v projektu organizace výstavby (součást DSP).
Návrh vypořádání MJP vztahů	Investice bude realizována na pozemcích ve vlastnictví statutárního města Brna.

6. Technické řešení

Technické řešení	<p>Celý prostor vnitrobloku bude vyznačen jako obytná zóna.</p> <p>Plochy komunikací budou živičné s proměnlivou šířkou (dle prostorových možností) 5,5 - 6,0 m. Komunikace bude obousměrná, pro vyšší bezpečnost jsou navrženy zpomalovací retardéry.</p> <p>Parkovací místa jsou navržena v šířce 2,5 m a délce 4,5 m z distanční dlažby, která umožňuje vsak vody.</p> <p>Celkem vznikne 66 parkovacích míst, 4 místa pro ZTP a 2 místa pro motocykl.</p> <p>Z hlediska řešení parkovacích míst K+R bude vhodné vyhradit v době začátku a konce školní výuky parkovací místa před školou. V rámci dalšího stupně projektové dokumentace bude prověřena možnost parkování systémem P + R rovněž na ulici Polní.</p> <p>Pěší přístup do ZŠ Bakalova bude pro větší bezpečnost dětí ohraničen sloupky (typ a bližší parametry budou respektovat stanovisko KAM).</p> <p>Stávající dětské hřiště bude přístupné po navržených komunikacích pro pěší v šířce 1,5 m.</p> <p>Pěší komunikace budou opatřeny hmatovými prvky.</p> <p>Stávající veřejné osvětlení bude přeloženo.</p> <p>Inženýrské sítě budou ponechány a podle požadavků správců sítí budou ochráněny.</p> <p>V rámci investice bude provedeno ozelenění trávníku uprostřed vnitrobloku a případné sadové úpravy.</p> <p>Součástí dalšího stupně bude odborným projektantem zpracována projektová dokumentace na úpravu zeleně.</p>
Nároky na energie	Nevzniknou nové nároky na energie.
Opatření na ochranu ŽP a úsporu energií	

7. Legislativa

Legislativa	<p>Záměr lze umístit v souladu s platným územním plánem.</p> <p>Investice bude realizována na základě společného povolení.</p> <p>V průběhu povolovacího procesu bude zpracována potřebná dokumentace (společného povolení) a dokumentace pro výběr zhotovitele v rozsahu dokumentace pro provádění stavby, v souladu s aktuálně platnou legislativou, vše na podkladu IZ.</p> <p>V dalším stupni projektové dokumentace je nutné dodržet Principy tvorby veřejných prostranství zpracované Kanceláří architekta města Brna z roku 2019.</p> <p>V dalším stupni projektové dokumentace je nutné dodržet principy Akčního plánu udržitelné energetiky a klimatu, zpracované městem Brnem v roce 2019.</p> <p>V dalším stupni projektové dokumentace je nutné dodržet principy Územní energetické koncepce statutárního města Brna z roku 2018.</p> <p>V dalším stupni PD budou dodrženy podmínky Poradního sboru pro bezbariérové Brno:</p> <ul style="list-style-type: none">• projekty musí odpovídat (respektovat) vyhlášce MMR č. 398/2009 Sb. o obecných technických požadavcích zabezpečujících bezbariérové užívání staveb• projekt bude ve věci bezbariérového užívání staveb konzultován s Poradním sborem RMB pro bezbariérové Brno, kontaktní osoba: Mgr. Eva Rossi (tajemnice), Odbor zdraví MMB, email: rossi.eva@brno.cz, tel.: 542 172 433 (pozn. lze využít i pro konzultace
-------------	---

projektových dokumentací již v průběhu přípravy, spolupracující externí konzultant vyhotoví vyjádření)
V předstihu je vhodné prověřit záměr podrobnou architektonicko-dispoziční studií.

Vzhledem k tomu, že realizaci investičního záměru dojde ke zmenšení plochy nejvýznamnější zeleně, je nezbytné požádat ZMB o udělení výjimky z vyhlášky č. 15/2007.

Projektové dokumentace budou součástí investice.

8. Schvalování

Stav investičního záměru

Ke schválení

Datum předání IZ odvětv. odboru

8.1. Schvalování v RMB

Schválení IZ

-

Schválení - číslo RMB

Schválení - datum schválení

Schválení - poznámka

8.2. Zařazení do rozpočtu

Schválení zařazení do rozpočtu

Schválení zařazení do rozpočtu -
číslo RMB

Schválení zařazení do rozpočtu -
datum

Částečné financování



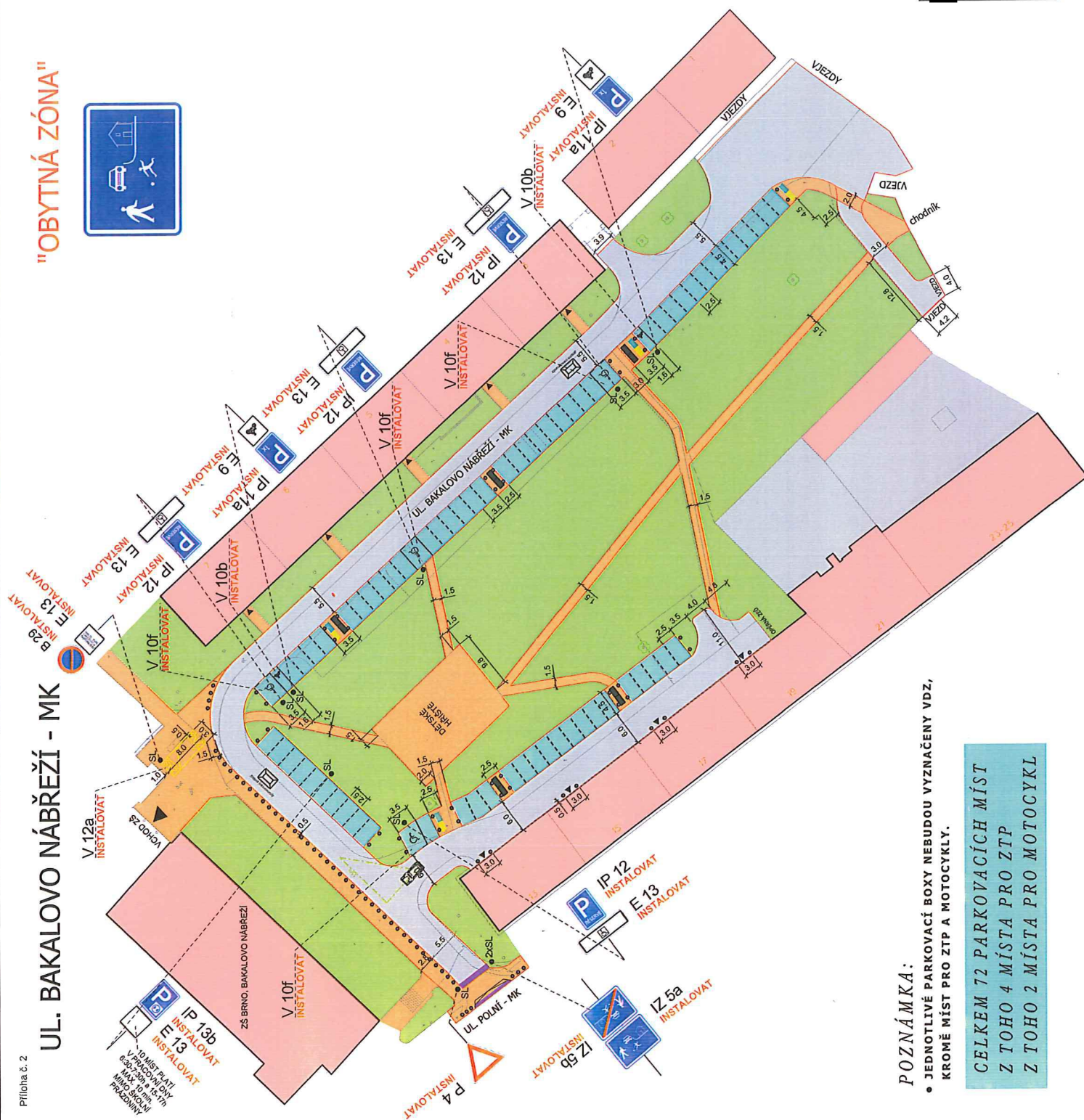
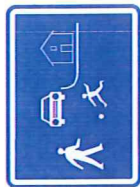
ORG

Přiděleno k realizaci

9. Přílohy

Soupis příloh




1. Prověřovací studie
2. Situace
3. Finanční rozpis



• JEDNOTLIVÉ PARKOVACÍ BOXY NEBUDOU VYZNAČENY V DZ, KROMĚ MÍST PRO ZTP A MOTOCYKLY.

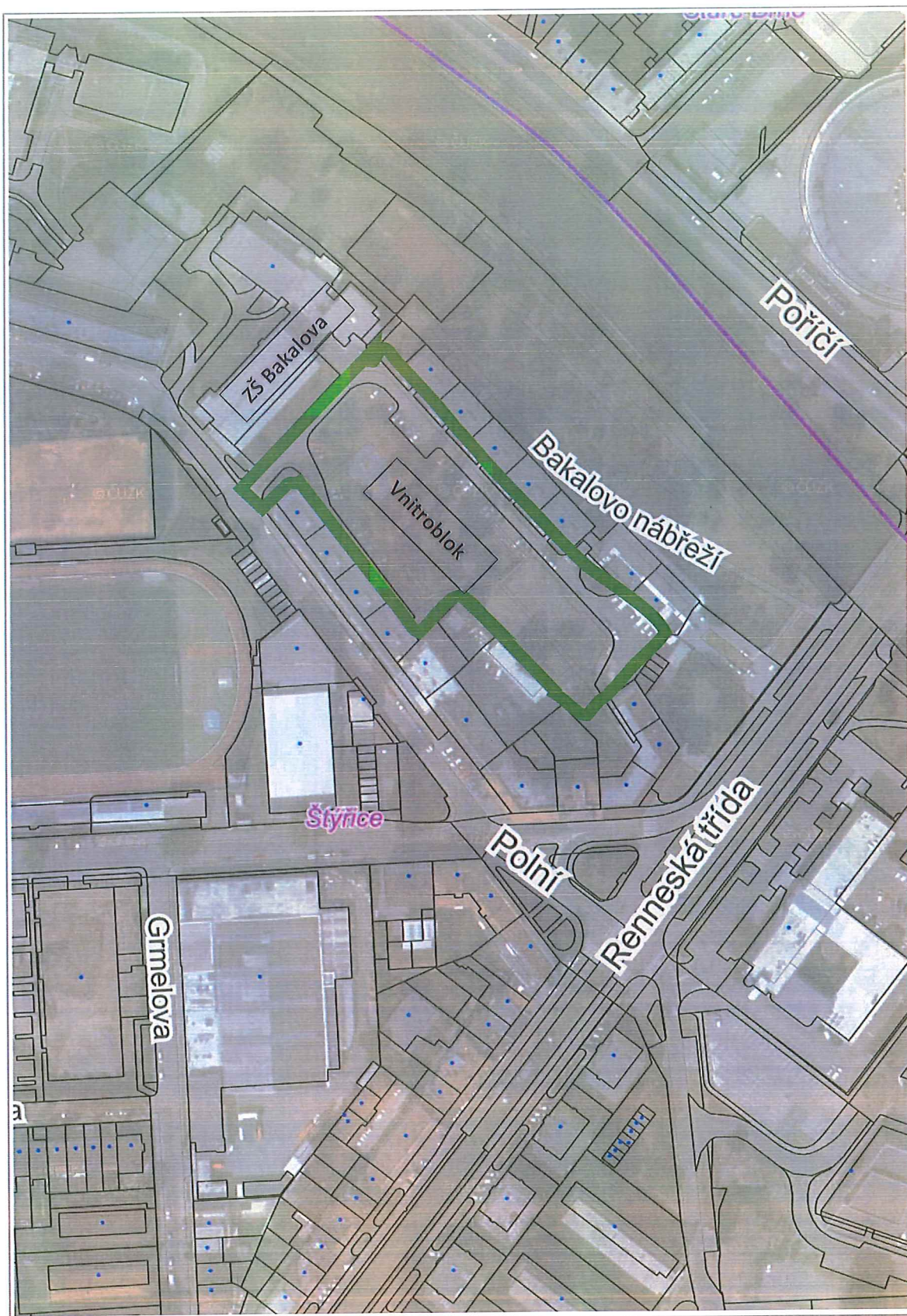
CELKEM 72 PARKOVACÍCH MÍST
Z TOHO 4 MÍSTA PRO ZTP
Z TOHO 2 MÍSTA PRO MOTOCYKL

LEGENDA:

- | | |
|---|--------------------------------|
|  | KOMUNIKACE - PEŠÍ |
|  | BEZBARIÉROVÉ HMATNÉ PRVKY |
|  | KOMUNIKACE - SMÍŠENÝ PROVOZ |
|  | PARKOVIŠTĚ |
|  | ZELEŇ |
|  | OBJEKTY |
|  | SBĚRNÉ NÁDOBY NA TRÍDEŇÝ ODPAD |
|  | SBĚRNÉ NÁDOBY KOMUNÁLNÍ ODPAD |
|  | LITINOVÉ SLOUPKY - TYP BRNO |

- | Symbol | Průběh | Průběh | Průběh |
|--------|---|---|---|
| B 1 |  |  |  |
| B 1 |  |  |  |
| B 1 |  |  |  |

VEDOUcí ÚDÍ	GENER. PROJEKTANT	VYPRACOVAL	KONTROLOVAL				
OBJEDNATEL DOKUMENTACE: STATUTÁRNÍ MÍSTO BRNO							
NÁZEV AKCE:							
UŽ. BAKALOVO NÁBŘEŽÍ - MK							
				PODÁNÍ			
				A3			
				STUPNĚ			
				1:400			
MĚŘÍTKO							
Č. ZAKÁZKY							
ČÍSLO PARE							
NÁZEV VÝKRESU:							
PROVĚROVACÍ STUDIE							
VAR 1-01							



Přehled investičních nákladů na pořízení investice (v tis. Kč)

č.	Náklady na činnosti (druhy investičních nákladů)	Náklady celkem bez DPH	Z toho náklady bez DPH			DPH 21 %			DPH 0%			Z toho náklady s DPH			Náklady celkem s DPH
			SMB	DPmB	TSB	SMB	DPmB	TSB	SMB	DPmB	TSB	SMB	DPmB	TSB	
1.	Majetkoprávní vypořádání	0	0			0	0	0	0	0	0	0	0	0	
2.	Projektová příprava	993	993			209	0	0	0	0	1 202	0	0	1 202	
	Příprava celkem	993	993	0	0	209	0	0	0	0	1 202	0	0	1 202	
3.	Stavební náklady	12 110	11 780	0	330	2 474	0	0	0	0	14 254	0	330	14 584	
4.	Nestavební náklady	0	0	0	0	0	0	0	0	0	0	0	0	0	
5.	Rezerva	1 210	1 210	0	0	254	0	0	0	0	1 464	0	0	1 464	
6.	Inženýring (BOZP a TDI)	310	310	0	0	65	0	0	0	0	375	0	0	375	
7.	Autorský dozor	350	350	0	0	74	0	0	0	0	424	0	0	424	
realizace celkem		13 980	13 650	0	330	2 867	0	0	0	0	16 517	0	330	16 847	
příprava a realizace celkem		14 973	14 643	0	330	3 075	0	0	0	0	17 718	0	330	18 048	

Náklady spojené s přeložením stávajícího veřejného osvětlení ve výši 330 tis. Kč bez DPH budou společností TSB a.s. uhrazeny formou investiční dotace z rozpočtu SMIB.